

# Introduction

**digikam** est une application avancée de gestion de photos numériques.

**digikam** permet de gérer un grand nombre de photos dans des albums et offre de nombreuses fonctionnalités pour rechercher, visualiser, organiser, et partager vos images.

**digikam** intègre également un **éditeur d'images** doté de nombreux outils de retouche.

La **table lumineuse** permet de comparer visuellement les images côte à côte, facilitant ainsi la sélection des meilleures photos d'une série

Sur **PC**, **digikam** fonctionne uniquement sur les versions 64 bits de Windows 10 et ultérieures.

## Premier démarrage de digiKam

Lors du premier lancement de **digikam**, l'application vous pose quelques questions afin de personnaliser **votre configuration**.

**Vous pourrez modifier toutes ces options ultérieurement !**

**digikam** vous demande d'abord **où sont stockées vos photos**. Vous pouvez choisir n'importe quel dossier local, distant ou amovible. Saisissez simplement le chemin d'accès d'un dossier ou cliquez sur l'icône « **Parcourir...** » pour le sélectionner dans la boîte de dialogue.

**1. Dossier local :** Un dossier sur ton propre ordinateur  
Exemples :

- Images\Photos
- D:\Photos
- Bureau, Documents, etc.

👉 Les fichiers sont **physiquement sur ton PC**

**2. Dossier distant :** Dossier qui n'est pas sur ton ordinateur, mais accessible par le réseau.  
C'est un dossier stocké sur :

- un **NAS** (boîtier de stockage réseau à la maison) (pour Christian)
- un autre **ordinateur du réseau**
- un **serveur**

👉 Les photos **ne sont pas dans ton PC**, mais DigiKam peut y accéder via le réseau.

**3. Dossier amovible :** Dossier sur un support qu'on peut brancher/débrancher.  
Exemples :

- Clé USB
- Disque dur externe
- Carte SD

Exemples de chemins :

- E:\Photos (disque externe)
- F:\DCIM (carte SD)

Important : Si le disque n'est pas branché, DigiKam affichera les dossiers/photos comme **manquants**, mais il garde les infos dans la base de données.

L'étape suivante consiste à indiquer un dossier local sur votre ordinateur où digiKam stockera **les fichiers de base de données** utilisés pour le suivi de vos images.

Vous devez également sélectionner le type de base de données que digiKam utilisera. Si vous disposez d'une installation locale et d'une collection de moins de 100 000 photos, vous pouvez accepter le paramètre par défaut **SQLite** \*.

**Bases de données**  
Les bases de données servent à stocker les données.  
Une base de données digiKam contient (les albums, les collections - racines de <= albums, les étiquettes - tags, les vignettes, les données de reconnaissance faciale, les métadonnées des images, les chemins d'accès aux fichiers, les paramètres et autres) dans quatre bases de données :

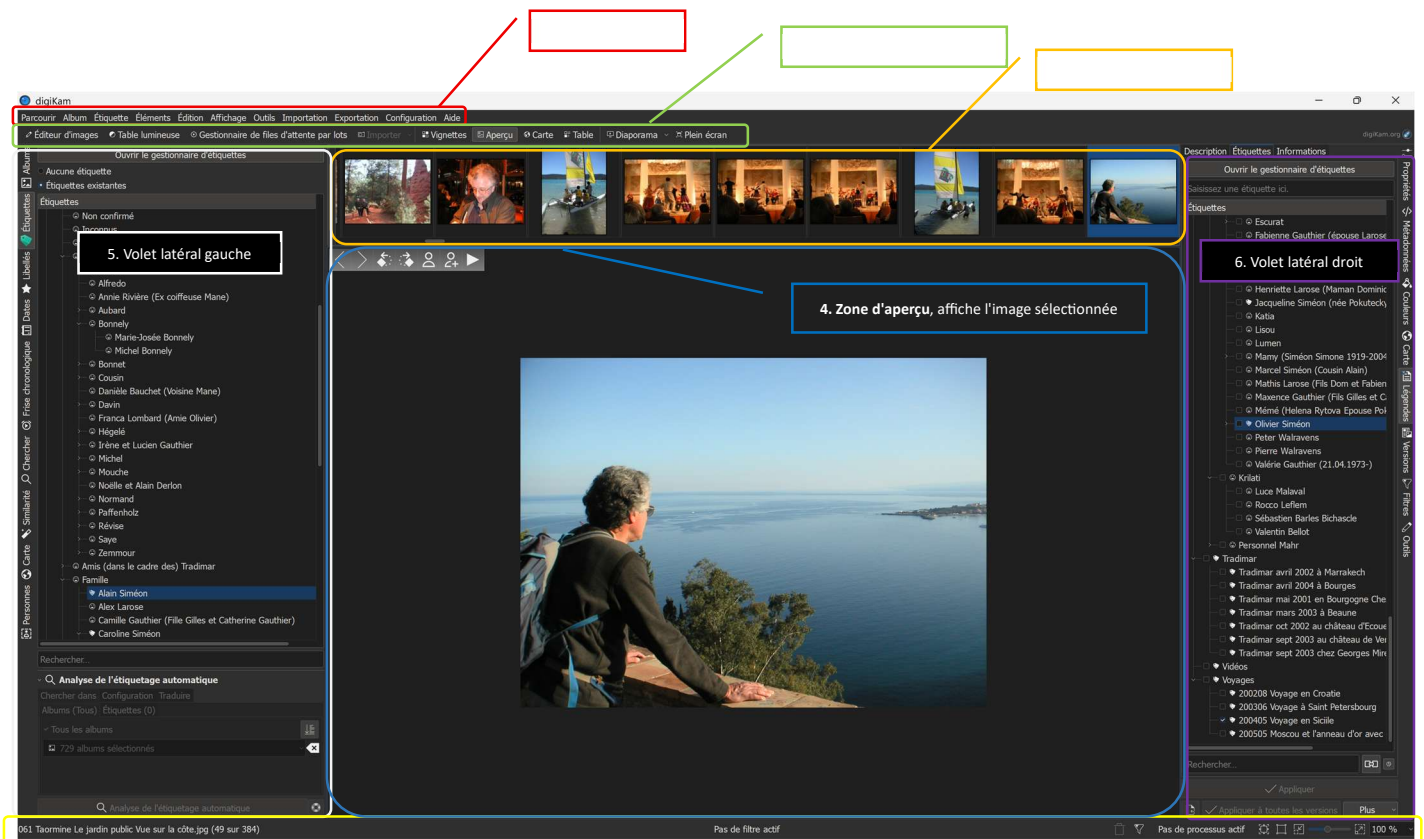
- Base de données principale pour toutes les propriétés de la collection : héberge tous les albums, images et données de recherche.
- Base de données de vignettes pour les vignettes compressées au format **PGF**.
- Base de données de similarité pour les empreintes digitales d'images permettant la recherche floue.
- Base de données faciales pour le stockage des métadonnées de reconnaissance faciale.

\*Nous n'aborderons pas dans ce cours les autres types de bases de données prises en compte par digiKam.

Vous retrouvez ces infos dans la page Configuration > Configurer digiKam > Base de données



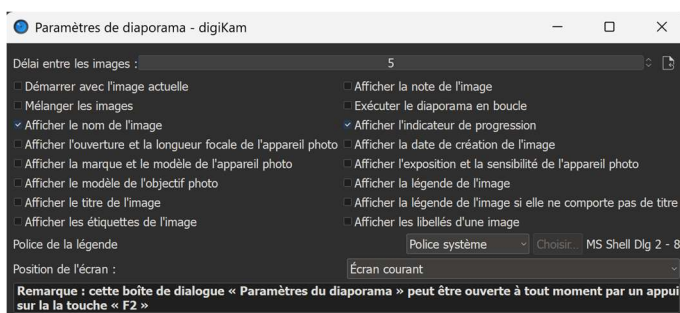
# Fenêtre principale



[https://docs.digikam.org/fr/left\\_sidebar/tags\\_view.html#](https://docs.digikam.org/fr/left_sidebar/tags_view.html#)

## 2. Barre d'outils principale

1. **Éditeur d'image** : Ouvre l'éditeur d'images avec l'image sélectionnée.
2. **Table lumineuse** : Ouvre la table lumineuse (sert à comparer des photos côte à côte. concrètement sert à choisir la meilleure photo parmi plusieurs très ressemblantes).
3. **Gestionnaire de file d'attente par lots** : Ouvre le Gestionnaire de file d'attente par lots (sert à appliquer des modifications en masse sur beaucoup d'images, sans les faire une par une. exemple : redimensionner, convertir format....).
4. **Importer** : Menu déroulant affichant toutes les caméras et tous les périphériques de stockage de masse connectés.
5. **Vignettes** : Revenir à la vue avec toutes les photos en petites vignettes.
6. **Aperçu** : Afficher/masquer l'aperçu de l'image sélectionnée.
7. **Carte** : Passez en mode carte pour afficher les images géolocalisées.
8. **Table** : Passer à la vue tableau configurable (Affiche tes photos avec toutes les informations sous forme de liste détaillée, comme un tableau Excel. C'est fait pour travailler sur les informations, pas sur l'image elle-même. Hyper utile pour : Trier par date ; Vérifier les tailles ; Gestion massive : Renommer, vérifier, organiser....)
9. **Diaporama** : Sert à visionner une série de photos en plein écran sans intervenir à chaque fois tu peux définir : Durée d'affichage, Ordre, Transition, Infos affichées, Écran



10. **Plein écran** : Activer / quitter le mode Plein écran

Vous pouvez personnaliser la barre d'outils : clic droit sur la barre d'outils ou menu Configuration > Configurer les barres d'outils

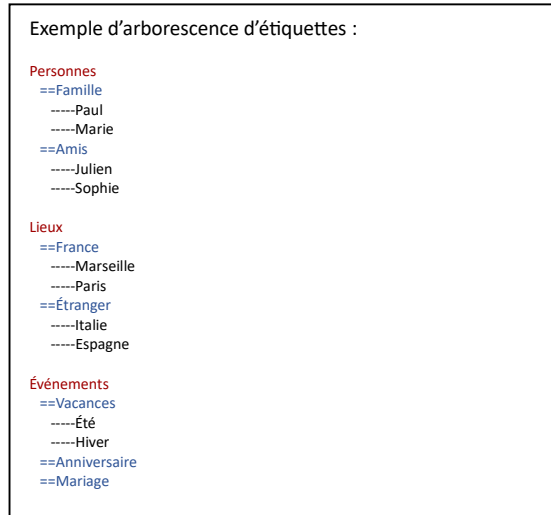
# Gestion des Albums

[https://docs.digikam.org/fr/left\\_sidebar/albums\\_view.html#overview](https://docs.digikam.org/fr/left_sidebar/albums_view.html#overview)

## Gestion des Étiquettes (Tags dans version anglaise ou Balises dans instruction service en français)

Globalement, les étiquettes sont un outil puissant dans digiKam qui facilite la gestion et l'accès efficaces aux photos.

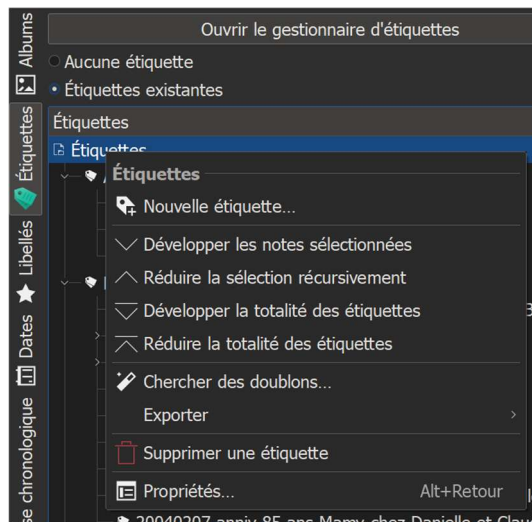
L'utilisation de balises **sous forme d'arborescence hiérarchique** vous permet de trouver rapidement et facilement les images dont vous avez besoin.



La **possibilité de réduire certaines sections de l'arborescence** dans la liste des étiquettes facilite la navigation et permet de trouver plus facilement les étiquettes recherchées.

Gestion des étiquettes :

1. Clic droit > Menu contextuel
2. Ouvrir le gestionnaire d'étiquettes



[https://docs.digikam.org/fr/left\\_sidebar/tags\\_view.html#](https://docs.digikam.org/fr/left_sidebar/tags_view.html#)

## Détection faciale

Pour que la gestion des visages fonctionne correctement, digiKam doit télécharger les modèles d'apprentissage profond depuis Internet.

## Téléchargement de fichiers d'intelligence artificielle ¶

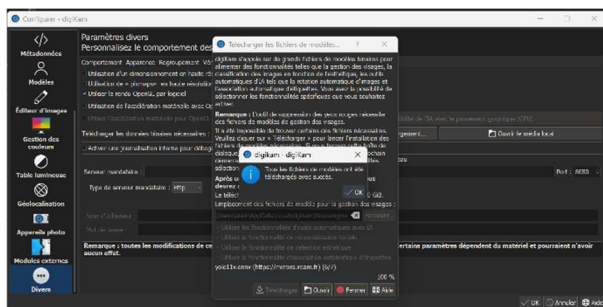
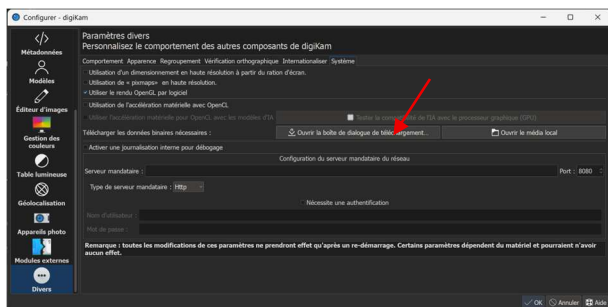
Lors de sa première utilisation, digiKam vous a proposé de télécharger plusieurs fichiers volumineux depuis un dépôt Internet géré par l'équipe digiKam . Ces fichiers contiennent **les modèles d'apprentissage profond d'intelligence artificielle** utilisés pour **le traitement du visage, l'étiquetage automatique, la détection esthétique, la correction des yeux rouges et la transformation automatique**. Sans ces fichiers, ces fonctionnalités ne fonctionneront pas correctement.

Si vous ne les avez pas déjà téléchargés, vous pouvez toujours les télécharger via

la boîte de dialogue **Configuration/Divers/Système** Bouton **Ouvrir la boîte de dialogue de téléchargement**.

*Chemin d'accès proposé par défaut par digiKam pour ces fichiers : /C:\Users\xxxxxx\AppData\Local\digikam\facesengine*

Lors de la mise à jour de digiKam, l'outil supprime de votre ordinateur les anciens modèles inutilisés.

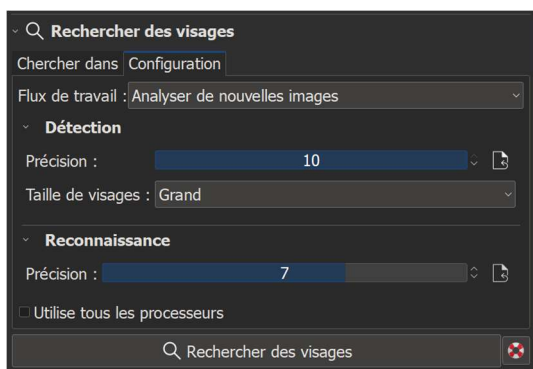


## Détection faciale- Localisation des photos contenant des visages

La première étape consiste à laisser digiKam **localiser toutes les photos contenant des visages**, sans pour autant identifier les personnes.

Pour commencer, cliquez sur l'onglet « **Personnes** » dans la barre latérale gauche.

En bas, vous trouverez les paramètres. Ces paramètres sont divisés en deux onglets : « **Chercher dans** » et « **Configuration** » .



1. **Chercher dans** : Indiquer les Albums ou Étiquettes dans lesquels vous voulez que digiKam détecte des visages.

2. **Configuration** :

### 2.1 Flux de travail :

- **Analyser de nouvelles images** : Sélectionner cette option pour votre première numérisation, ou si vous souhaitez numériser des images récemment ajoutées qui n'ont pas encore été numérisées.
- **Analyser toutes les images** : sélectionner cette option après avoir modifié les paramètres. Cette action analysera à nouveau toutes les images **sélectionnées dans l'onglet « Rechercher dans »** , ce qui peut prendre du temps.
- **Ne reconnaître que les visages** : sélectionner cette option si vous avez déjà numérisé vos images et souhaitez reconnaître les visages dans les images qui ont déjà été détectés.

### 2.2 Paramètres de détection des visages

- **Précision** : (de 1 à 10) Un paramètre plus faible détecte davantage de visages dans une image, mais augmente le nombre de zones incorrectement identifiées comme des visages. **Le paramètre par défaut 7 est recommandé pour une utilisation courante.**

- **Taille du visage** : (De extrêmement petit à extrêmement grand) Un paramètre plus grand accélère la détection des visages, mais peut ne pas détecter les petits visages notamment sur les photos de groupe ou en arrière-plan.

### 2.3 Paramètres de reconnaissance faciale¶

- **Précision** : : (de 1 à 10) Un paramètre plus faible générera davantage de suggestions, mais augmentera également le nombre de suggestions incorrectes. **Le paramètre par défaut de 7 est recommandé pour une utilisation courante.**
- **Utilise tous les processeurs** : Quand l'option est activée, digiKam va distribuer le travail sur *tous les cœurs disponibles* du CPU, ce qui peut accélérer fortement le traitement des images lors d'un scan de visages dans une grande collection.
- En contrepartie, cela peut utiliser beaucoup de ressources processeur et rendre l'ordinateur moins réactif pour d'autres tâches pendant que digiKam effectue ce traitement intensif.

### 3. Démarrage de la fonction détection des visages :

Cliquer sur le bouton Rechercher des visages

Lors de la reconnaissance faciale :

- associe chaque nouveau visage à une personne probable grâce à la reconnaissance,
- mais ne valide pas la reconnaissance tant que tu ne la confirmes pas.

En clair digiKam dit "je pense que c'est XXXXXX", mais il attend que toi tu dises "oui c'est bien lui".

Tant que tu ne valides pas :

- le tag personne reste **en suggestion**
- le visage sert **peu ou mal** à améliorer l'IA

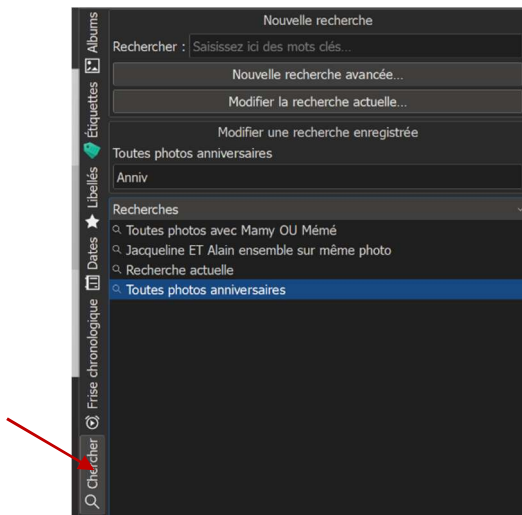
Donc ce n'est pas un étiquetage définitif, plutôt une **proposition intelligente**.

Chaque validation :

- améliore la reconnaissance de cette personne
- réduit les erreurs futures
- permet à digiKam de mieux distinguer les visages proches (lunettes, âge différent, barbe, etc.)

# Recherche

Barre latérale gauche > Onglet Chercher



## 1. Recherche rapide

La recherche rapide est le champ « **Rechercher** » située en haut de la boîte de dialogue de recherche. Elle vous permet d'effectuer une recherche simple dans la base de données digiKam à l'aide d'une seule requête.

Par exemple, vous pouvez saisir le mot « anniversaire » pour rechercher dans l'ensemble de la base de données toutes les occurrences du mot « anniversaire ».

- Les recherches ne sont pas sensibles à la casse.
- Inclut tous les éléments de la base de données : noms, notes, mots-clés, étiquettes, albums, collections, dates (et plus encore à l'avenir).
- Les termes de recherche séparés par des espaces sont traités comme des combinaisons booléennes ET.

Petit rappel des fonctions booléennes **ET** et **OU** :

### ET

Le résultat est **VRAI uniquement si toutes les conditions sont vraies**.  
Si au **moins une condition est fausse, le résultat est FAUX**.

### OU (OR)

Le résultat est **VRAI (1)** si au moins une condition est vraie.  
Il est **FAUX (0)** seulement si **tout est faux**.

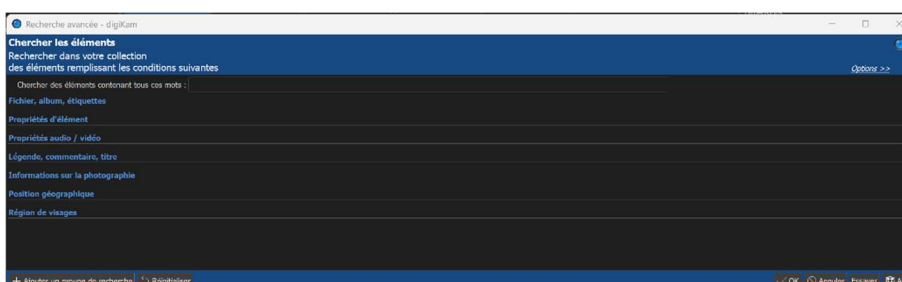
Saisir une chaîne de caractères dans le champ « **Enregistrer la recherche actuelle** » enregistrera votre dernière recherche sous le nom indiqué. Elle apparaîtra ensuite dans la liste des recherches.

Lorsque vous sélectionnez une recherche enregistrée, le résultat s'affiche immédiatement dans la zone d'image et le champ « **Enregistrer la recherche actuelle** » se transforme en champ « **Modifier la recherche enregistrée** » où vous pouvez modifier vos critères de recherche. Le nom de la recherche enregistrée sera utilisé pour nommer le résultat dans la zone d'image.

## 2. Recherche avancée

L'outil de recherche avancée propose un formulaire de recherche étendu permettant d'effectuer des recherches plus poussées dans des champs spécifiques de la base de données digiKam.

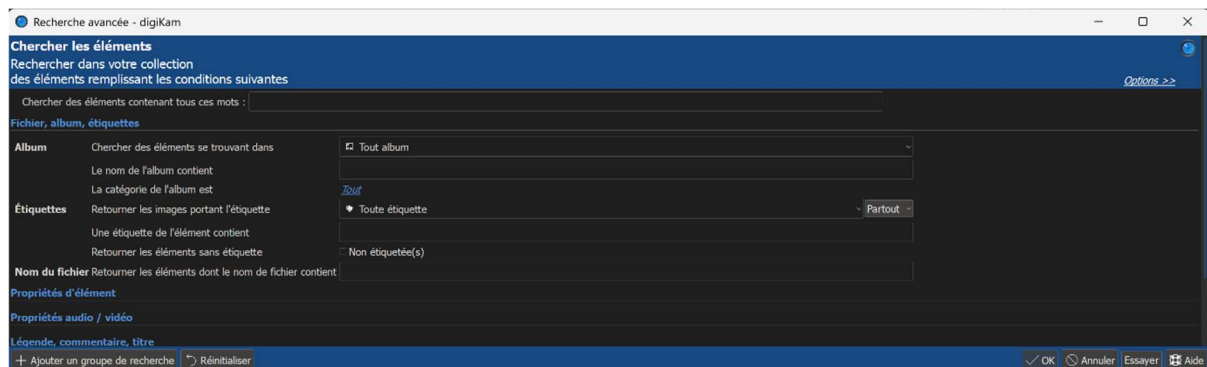
Cliquez sur le bouton « **Nouvelle recherche avancée...** » pour afficher l'outil de recherche avancée.



Le champ intitulé « **Chercher des éléments contenant tous ces mots** » est simplement un doublon du champ « Recherche rapide ».

Cliquez sur l'une des catégories bleues pour afficher une zone défilante présentant tous les champs de recherche disponibles dans cette catégorie.

Exemple : Catégorie « Fichier, album, étiquettes » :



L'intitulé des champs de recherche devrait être suffisamment explicite. Cependant, il est nécessaire d'expliquer leur fonctionnement combiné lorsque vous en remplissez ou en sélectionnez plusieurs. À droite de l'en-tête bleu en haut de la page, vous trouverez un lien « **Options** ». En cliquant dessus, l'en-tête affichera quatre options.

- **L'option « Répondre à toutes les conditions suivantes »** signifie que vos différents paramètres de recherche seront combinés par l'opérateur booléen ET. Exemple : si vous sélectionnez « Salagou » comme album et « rouge » comme couleur, la recherche trouvera toutes les photos étiquetées « rouge » qui se trouvent dans l'album « Vacances ».
- **Si l'une des conditions suivantes est remplie**, vos différents paramètres de recherche seront combinés par un opérateur booléen OU. Par exemple : si vous sélectionnez « Salagou » comme nom d'album et « rouge » comme couleur, la recherche trouvera le contenu de l'album « Salagou » ainsi que toutes les images étiquetées « rouge » présentes dans la base de données.
- **Si aucune de ces conditions n'est remplie**, vos différents paramètres de recherche seront liés par une porte NAND booléenne. Reprenons notre exemple : si vous sélectionnez « Salagou » comme album et « rouge » comme couleur, la recherche trouvera toutes les images de la base de données, à l'exception de celles étiquetées « rouge » et de celles appartenant à l'album « Salagou ».
- **Si au moins une de ces conditions n'est pas remplie**, vos différents paramètres de recherche seront combinés par un opérateur booléen NOR. Autre exemple : si vous sélectionnez « Vacances » comme album et « rouge » comme couleur, la recherche trouvera toutes les images de la base de données, à l'exception de celles étiquetées « rouge » et appartenant à l'album « Salagou ».